



山西林业职业技术学院

Shanxi Forestry Vocational Technical College

2017 届毕业生就业质量报告

目 录

学院概况	3
第一篇：毕业生就业概况	6
一、2017 年毕业生情况	6
1、总体情况	6
2、各系/专业毕业生的分布	7
二、就业率及毕业去向	8
1、总体就业率及毕业去向	8
2、各系/专业就业率	10
3、未就业情况分析	12
三、就业流向	14
1、就业地区分布	14
2、就业单位分布	15
四、升学情况	15
第二篇：就业质量相关情况	16
一、薪酬水平	16
二、专业相关度	17
三、工作满意度	17
第三篇：就业发展趋势分析	18
一、初次就业率有所提高	18
二、专升本比例呈上势	19
三、月薪水平呈上浮趋势	19
第四篇：对教育教学的反馈	20
一、对母校的总体满意度	20

1、对母校的总体满意度	20
2、各系对母校满意度	20
二、对母校教学工作满意度	21
1、对母校教学工作满意度	21
2、各系对母校教学工作满意度	21
3、对所学专业需加强方面	22
三、对母校学生管理工作满意度	22
1、对母校学生管理工作满意度	22
2、各系对母校学生管理工作满意度	23
四、对自身能力的认识	23
1、认为母校毕业生在以下哪方面能力较强	23
2、认为母校毕业生在以下哪方面能力需要加强	24
五、对就业创业指导的意见	24
1、对就业创业服务的评价	24
2、毕业生认为母校创新创业工作应在哪方面加强	25
第五篇：学院就业创业工作情况	26
一、就业工作的主要措施	26
二、创新创业工作情况	27

学院概况

一、学院概况

（一）历史沿革

山西林业职业技术学院是山西唯一一所林业类高等职业院校，前身为创建于 1952 年的山西林业学校。经历了太原市赛马场办学二十年，林区办分校十年，1980 年在胜利桥东复校至今。复校以来，学院依托行业资源，挖掘自身潜力，逐步形成了鲜明的办学特色和优势，取得了诸多成绩。1992 年被山西省人民政府命名为“省部级重点中专学校”，1999 年通过了国家级重点中专学校的评估，2000 年被教育部命名为“国家级重点中专学校”。2002 年经省政府批准，改制晋升为专科层次的高等林业职业技术学院。2007 年学院通过山西省高职高专人才培养工作水平评估，被评为“高职高专人才培养工作优秀单位”。2013 年确定为省级示范校。2014 年第二轮评估确定为优秀等级。2015 年通过省级示范校验收。

（二）办学条件

学院位于山西省太原市滨河东路北段 78 号，占地面积 221 亩，产权建筑面积 93661 平方米。教学、科研仪器设备固定资产总值 3279.54 万元。图书馆藏书 26.36 万册。学院编制 331 人（含实验林场和龙城森林公园），现有教职工 288 人，其中专任教师 220 人，副高以上职称 50 人（其中教授 6 人），硕士学位以上 90 人（其中博士 6 人），在校生 4000 人。

学院内设机构 26 个，直属单位 2 个。其中党政职能机构有党政办公室、组织人事处、宣传统战部、纪检监察室、学生工作部（处）、教务处、招生就业处、规划财务处、后勤管理处、安全保卫处。教学业务机构

有林学系、园林系、园艺系、经济贸易系、信息工程系、艺术设计系、基础教学部、思想政治理论教学研究部、继续教育部。教辅业务机构有科研教改中心、实验实训中心、电教网络中心、图书馆。群团组织有工会、团委。此外，还设有思想政治教育研究会、高职教育研究会、学术委员会、校企合作委员会、教学督导委员会等教育教学研究机构。直属单位为实验林场和龙城森林公园，均是校外生产性实训基地。

学院现设林业技术、环境监测与治理技术、森林生态旅游、导游、园林工程技术、园林技术、景区开发与管理、园艺技术、计算机信息管理、计算机网络技术、会计、市场营销、投资与理财、家具艺术设计、环境艺术设计等 21 个专业（含专业方向）。其中，商品花卉和园林技术为国家级重点专业；园艺技术、森林生态旅游、林业技术、环境艺术设计、园林工程技术（景观设计方向）5 个专业为省级重点专业；商品花卉、工程监理、园林技术 3 个专业为省级特色专业。

（三）办学理念

学院秉承“知行合一、树木树人”的教育理念，遵循“厚德、笃学、精艺、果行”的校训，以“坚持方向、彰显特色、提升内涵、服务社会”为办学方针，坚持“立足高职，突出特色，面向社会，服务行业，提高质量，保障就业”的办学定位，按照“强基固本、提质增效”总要求，开展教育教学、科学研究和社会服务活动，致力于把学院建设成为条件优良、管理规范、特色鲜明、文化氛围浓郁的绿色人才摇篮和平安和谐校园，成为省内一流、行业领先、具有示范引领作用的高职院校。

（四）学院荣誉

学院在不同的发展阶段取得了诸多荣誉。1996 年被林业厅厅直属机关党委授予“厅直单位先进基层党组织红旗单位”，1997 年被山西省政

府命名为“德育示范学校”、“山西省文明学校”，1994年起连续20年荣获“省直文明和谐单位标兵”称号，1999年起连续18年被省文明委评为“省级文明和谐单位”。2009年被中国心理协会评为心理健康教育工作先进单位。2009年被教育部、国家语委评为国家级语言文字规范化示范校。2010年被评为全国百佳创新型学校。2011年被中国高等职业教育研究会评为全国高职高专院校科研工作先进单位，被中国林业教育学会职业教育分会评为全国林业职业院校就业创业工作先进集体。现为中国（北方）现代林业职教集团副理事长单位、中国林业职业教育副主任单位、山西省农业职教集团副理事长单位、山西省林学会副理事长单位、山西水利学会副理事长单位。2013年被省教育厅、财政厅确定为省级示范性高等职业院校建设单位。2013年学院团委被共青团山西省委授予“五四红旗团委”荣誉称号。2015年被评为全国林业职业院校就业创业工作先进集体。2016年被评为全国林业职业院校就业创业工作先进集体。

第一篇：毕业生就业概况

一、2017 年毕业生情况

1、总体情况

山西林业职业技术学院 2017 届毕业生共 1605 人。其中，男生 740 人，占毕业生总人数的 46.11 %；女生 865 人，占毕业生总人数的 53.83%，男女性别比为 0.86: 1；省内生源为主，共 1564 人，占比为 97.45 %。

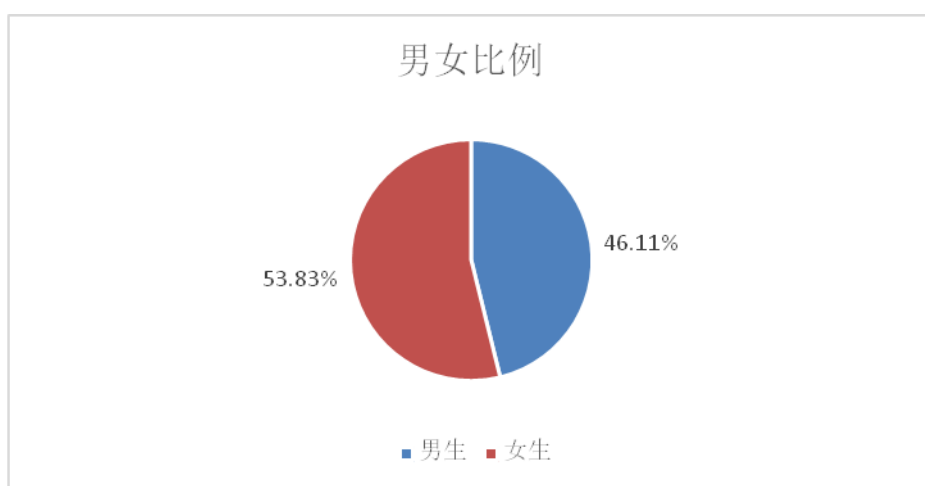


图 1-1 2017 届毕业生男女比例

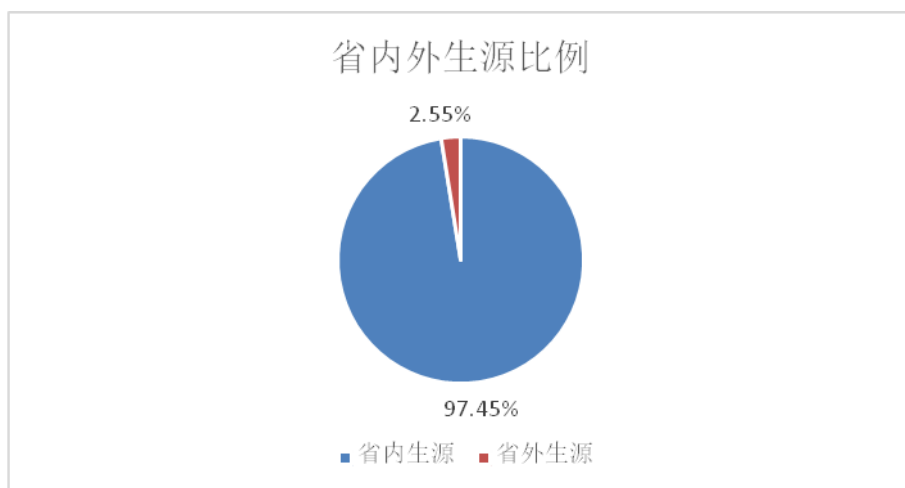


图 1-2 2017 届毕业生省内外生源比例

注：因四舍五入保留两位小数，各分项占比之和可能存在±0.01 的误差。

2、各系/专业毕业生的分布

学院 2017 届毕业生共分布在 6 个系别 21 个专业。其中，园林系、经济贸易系、林学系的毕业生人数位居前三，人数占比分别为 27.79%、18.57%和 16.51%。

表 1- 1 2017 届毕业生系别及专业人数分布

序号	系别	人数	比例	专业	人数	比例
1	林学系	265	16.51%	林业技术	88	5.48%
2				环境监测与治理技术	49	3.05%
3				工程监理（生态方向）	49	3.05%
4				森林生态旅游	26	1.62%
5				导游	22	1.37%
6				景区开发与管理	31	1.93%
7	园艺系	170	10.59%	园艺技术	49	3.05%
8				商品花卉	76	4.74%
9				绿色食品生产与检验	45	2.80%
10	园林系	446	27.79%	园林技术	282	17.57%
11				园林工程技术	122	7.60%
12				工程监理（园林方向）	42	2.62%
13	经贸系	298	18.57%	会计电算化	191	11.90%
14				市场营销	79	4.92%
15				投资与理财	28	1.74%
16	信工系	201	12.52%	计算机网络技术	82	5.11%
17				计算机信息管理	74	4.61%
18				林业信息工程与管理	45	2.80%
19	艺术系	225	14.02%	环境艺术设计	129	8.04%
20				包装技术与设计	38	2.37%
21				雕刻艺术与家具设计	58	3.61%

二、就业率及毕业去向

1、总体就业率及毕业去向

截止到 2017 年 12 月 20 日，学院 2017 届毕业生就业率为 93.52%，基本实现充分就业。从具体毕业去向来看，“其他录用形式（合同）”为毕业生主要去向选择，占比 83.68%；“升学”次之，占比为 7.85%。

表 1-2 2017 届毕业生去向分布

毕业去向	人数	比例	就业率
其他录用形式（合同）	1410	87.85%	93.52%
升学	126	7.85%	
灵活就业	59	3.68%	
协议就业	10	0.62%	

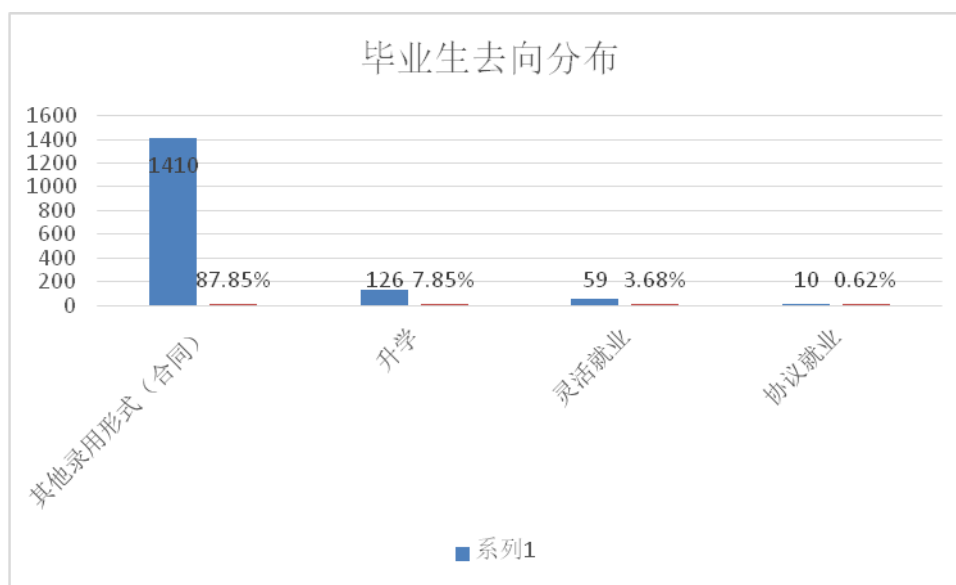


图 1-3 2017 届毕业生去向分布图

表 1-3 2017 届毕业生就业单位性质分布

单位性质	人数	比例	就业率
艰苦行业事业单位	1	0.06%	93.52%
国有企业	3	0.19%	
升学	126	7.85%	
生源地（未就业）	41	2.55%	
生源其他灵活	1357	84.55%	
预征入伍	10	0.62%	

注：就业率=(艰苦行业事业单位就业人数+国有企业就业人数+升学形式就业人数+生源其他灵活形式就业人数+预征入伍人数)÷毕业生总人数×100%。

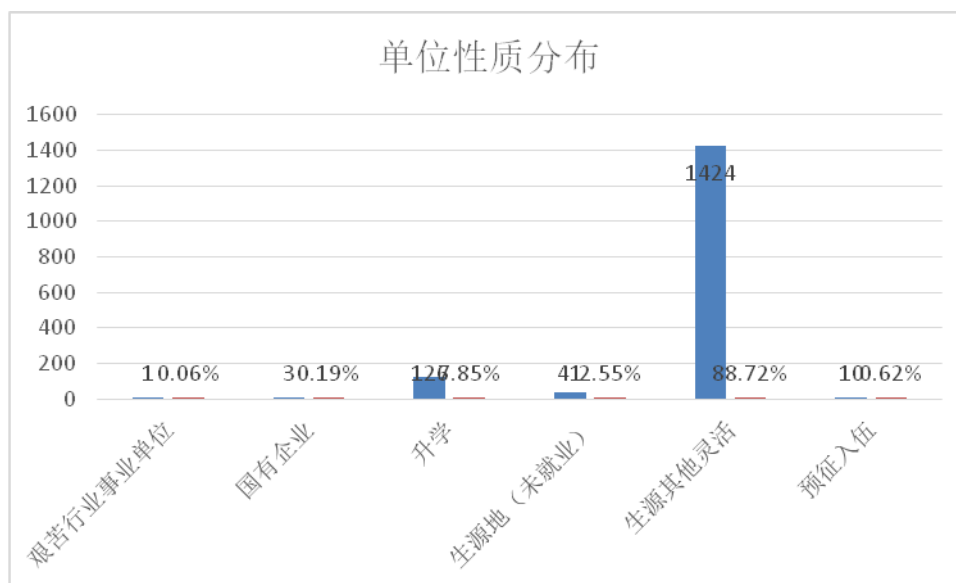


图 1-4 2017 届毕业生就业单位性质分布图

2、各系/专业就业率

(1) 各系就业率

2017 届毕业生分布在 6 个系别，各系就业率均在 85.00%以上。其中园艺系毕业生的就业率最高，达到 98.24%；其次为园林系（97.09%）和艺术设计系（93.78%）。

表 1-4 2017 届毕业生各系就业率

系别	毕业人数	就业人数	就业率
林学系	265	239	90.19%
园艺系	170	158	98.24%
园林系	446	433	97.09%
经济贸易系	298	277	92.95%
信息工程系	201	183	91.04%
艺术设计系	225	211	93.78%

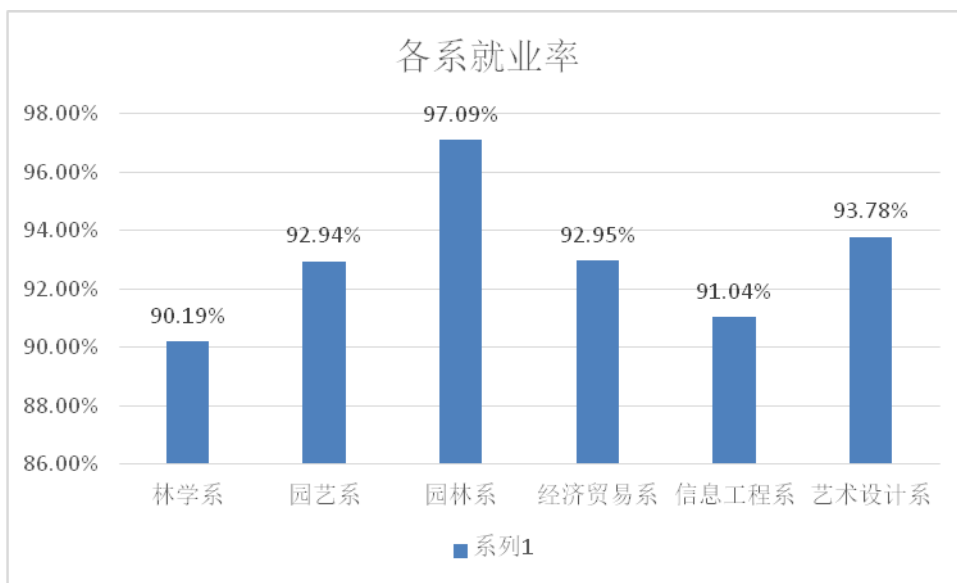


图 1-5 2017 届毕业生各系就业率分布图

(2) 各专业就业率

学院 2017 届毕业生分布在 21 个专业。其中，园林工程技术专业就业率为 98.36%，园林专业就业率为 96.81%，雕刻艺术与家具设计专业就业率达为 96.55%。

表 1-6 2017 届毕业生各专业就业率

序号	系别	专业	毕业人数	就业人数	就业率
1	林学系	林业技术	88	76	86.36%
2		环境监测与治理技术	49	45	91.84%
3		工程监理（生态方向）	49	46	93.88%
4		森林生态旅游	26	23	88.46%
5		导游	22	20	90.91%
6		景区开发与管理	31	29	93.55%
7	园林系	园林技术	282	273	96.81%
8		园林工程技术	122	120	98.36%
9		工程监理（园林方向）	42	40	95.24%
10	园艺系	园艺技术	49	47	95.92%
11		商品花卉	76	70	92.11%
12		绿色食品生产与检验	45	41	91.11%
13	经贸系	会计电算化	191	180	94.25%
14		市场营销	79	70	88.61%
15		投资与理财	28	27	96.43%
16	信工系	计算机网络技术	82	78	95.12%
17		计算机信息管理	74	65	87.84%
18		林业信息工程与管理	45	40	88.89%
19	艺术系	环境艺术设计	129	122	94.57%
20		包装技术与设计	38	33	86.84%
21		雕刻艺术与家具设计	58	56	96.55%

3、未就业情况分析

学院 2017 届离校未就业的毕业生共 104 人，占比 6.48%。

表 1-7 2017 届毕业生各专业未就业人数

序号	系别	专业	未就业人数
1	林学系	林业技术	12
2		环境监测与治理技术	4
3		工程监理（生态方向）	3
4		森林生态旅游	3
5		导游	2
6		景区开发与管理	2
7	园林系	园林技术	9
8		园林工程技术	2
9		工程监理（园林方向）	2
10	园艺系	园艺技术	2
11		商品花卉	6
12		绿色食品生产与检验	4
13	经贸系	会计电算化	11
14		市场营销	9
15		投资与理财	1
16	信工系	计算机网络技术	4
17		计算机信息管理	9
18		林业信息工程与管理	5
19	艺术系	环境艺术设计	7
20		包装技术与设计	5
21		雕刻艺术与家具设计	2

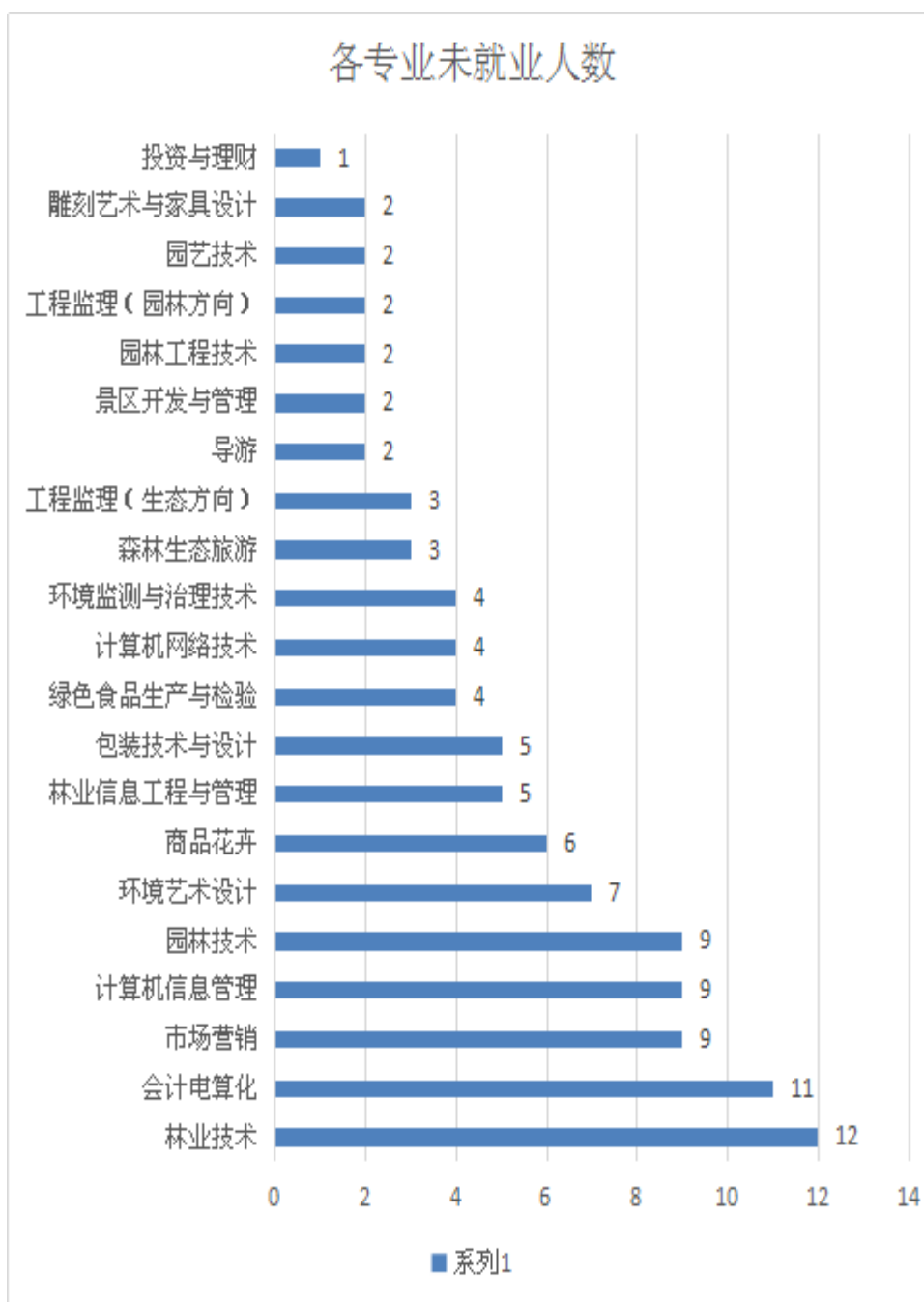


图 1-6 2017 届毕业生各专业未就业人数分布图

三、就业流向

1、就业地区分布

就业区域分布：学院 2017 届毕业生主要选择在省内就业 1064 人（91.80%），服务地方经济发展。省外就业人数为 95 人（8.20%）。

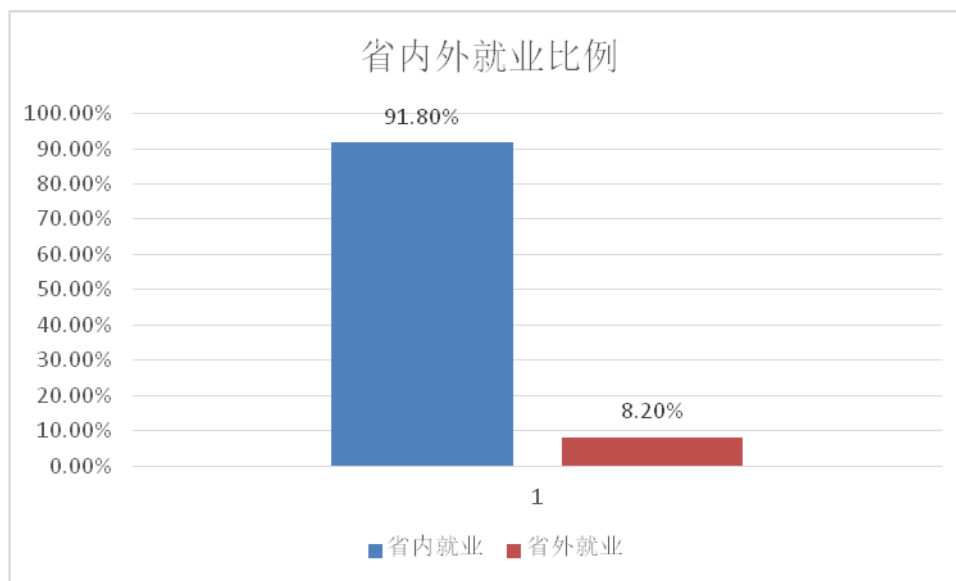


图 1-7 2017 届毕业生省内外就业比例分布图

省内就业城市：在山西省内就业的毕业生主要流向了太原市（49.87%）、吕梁市（7.08%）和运城市（5.87%）。

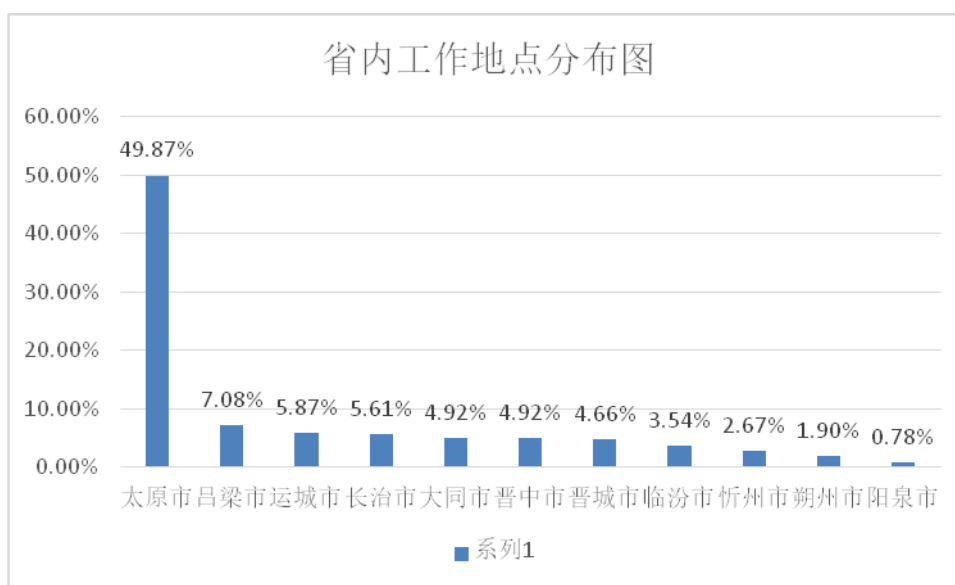


图 1-8 2017 届毕业生省内就业城市分布图

2、就业单位分布

学院 2017 届毕业生主要流向单位类型为企业，其中民营企业占比最高（48.84 %），其次为其他企业（29.25%）和国有企业（8.02 %）。

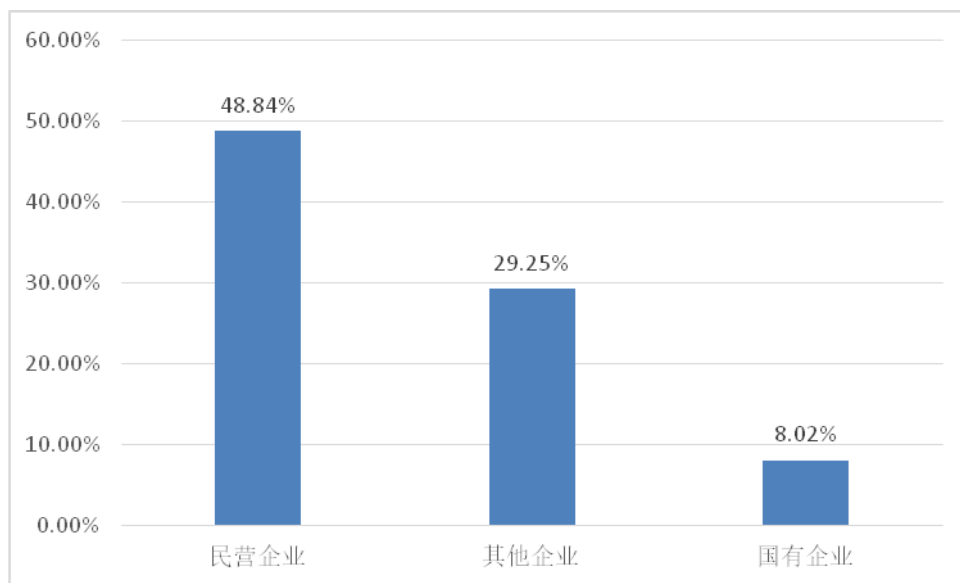


图 1- 9 2017 届毕业生主要流向分布图

注：其他企业指除国有企业、民营企业三资企业之外的所有企业。

四、升学情况

2017 届毕业生中，有 126 名毕业生的通过全省专升本考试，进入到本科继续学习，升学率为 7.85% 。

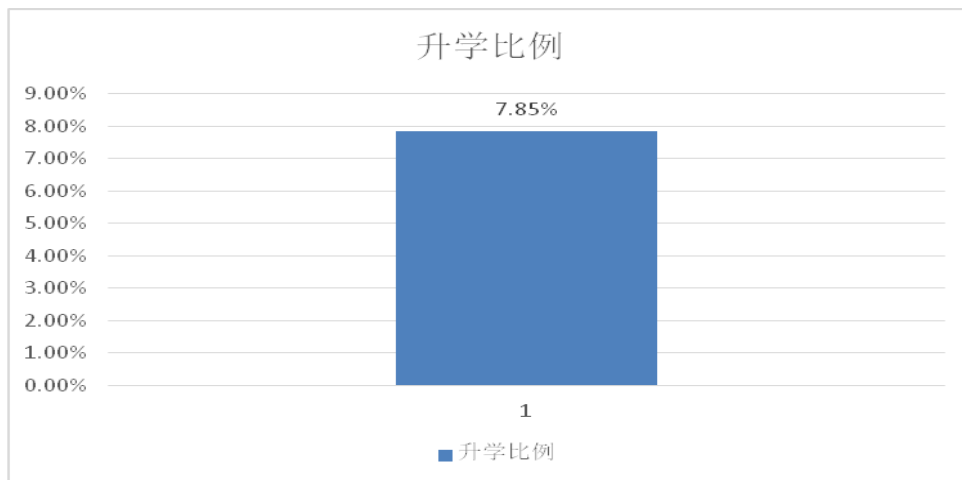


图 1- 10 2017 届毕业生专升本比例

第二篇：就业质量相关情况

一、薪酬水平

薪酬区间：学院 2017 届毕业生月薪区间主要集中在 2500 元以下（42.97%），其次为 2500-3000 元（37.45%）。

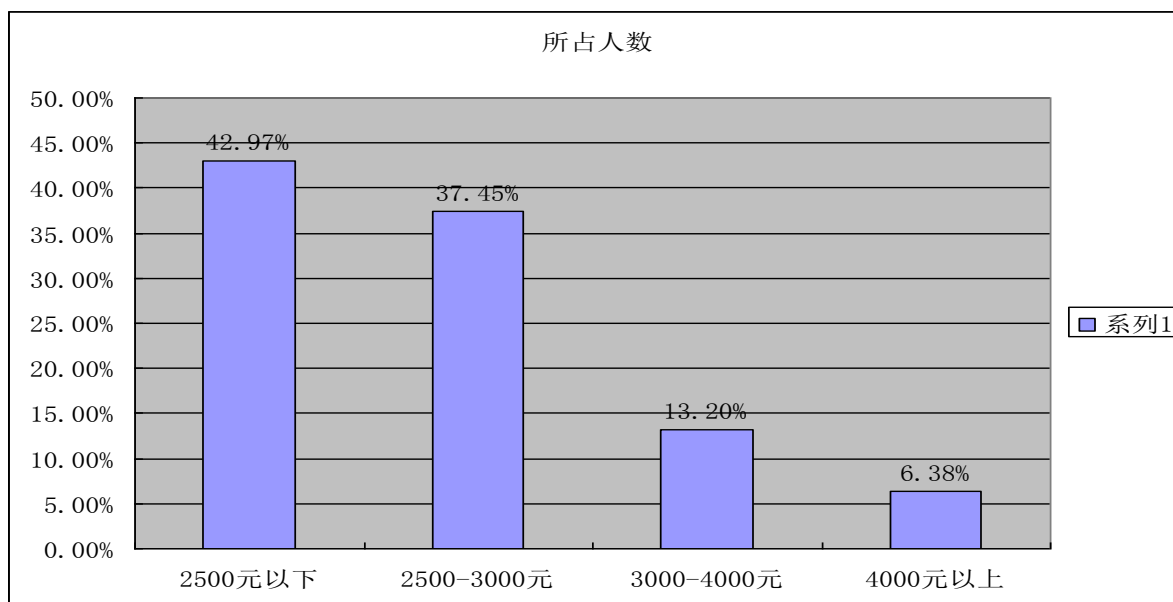


图 2-1 2017 届毕业生薪酬区间所占人数分布图

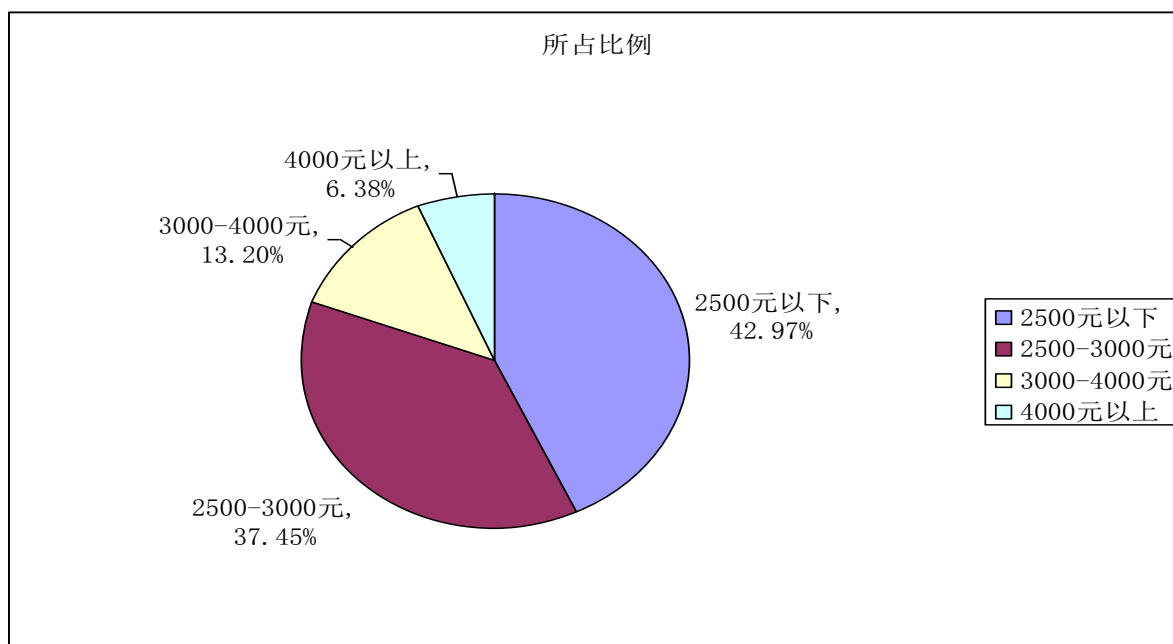


图 2-2 2017 届毕业生薪酬区间所占比例分布图

二、专业相关度

学院 2017 届毕业生目前就业岗位与所学专业的对口率 49.26 %；其中“紧密结合”占比为 18.46 %，“比较结合”占比为 30.80 %，“一般结合”占比为 24.25 %，完全没有关系占比为 26.49%。

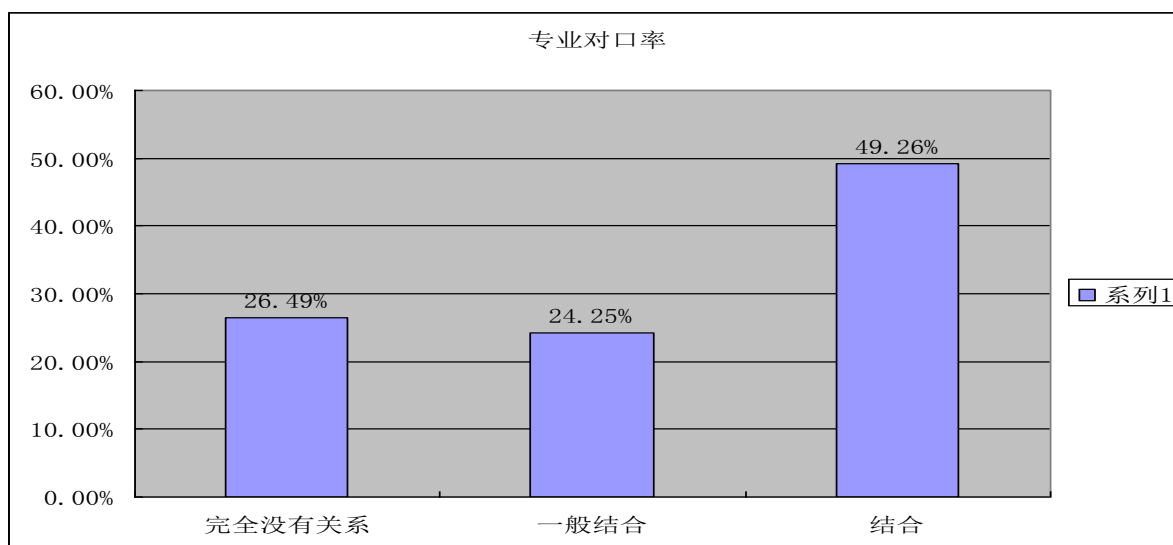


图 2-3 2017 届毕业生专业对口情况分布

三、工作满意度

2017 届毕业生对目前工作的满意度处于较高水平，其中“非常满意”占比 17.26 %，“满意”占比 49.78 %，“一般”占比 30.11%，“不满意”占 2.85%。可见大部分毕业生对初入职场的岗位和工作内容等方面比较认同。

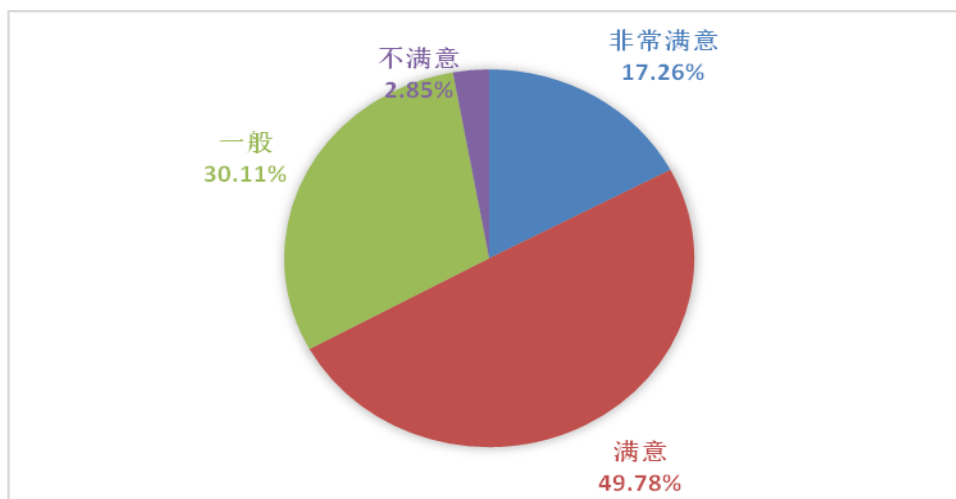


图 2-4 2017 届毕业生工作满意度分布图

第三篇：就业发展趋势分析

一、初次就业率有所提高

近两年，毕业生规模有所减少，2016 届为 1689 人，2017 届为 1605 人。就业情况较好，初次就业率呈现稳步增长的趋势。

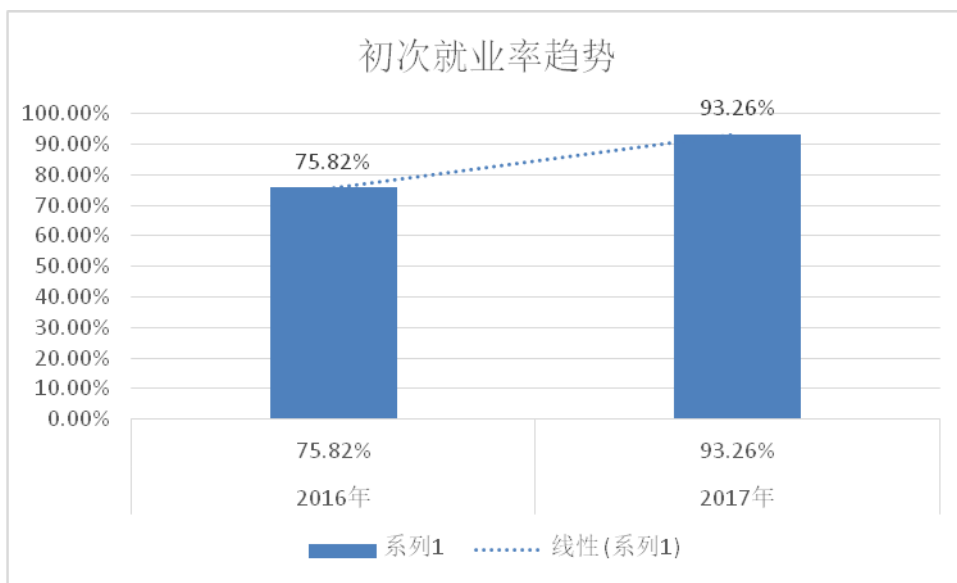


图 3—1 2016 届和 2017 届毕业生初次就业率趋势图

二、专升本比例呈上升趋势

2017 届毕业生中，有 126 名毕业生的通过全省专升本考试，进入到本科继续学习，升学率为 7.85%。

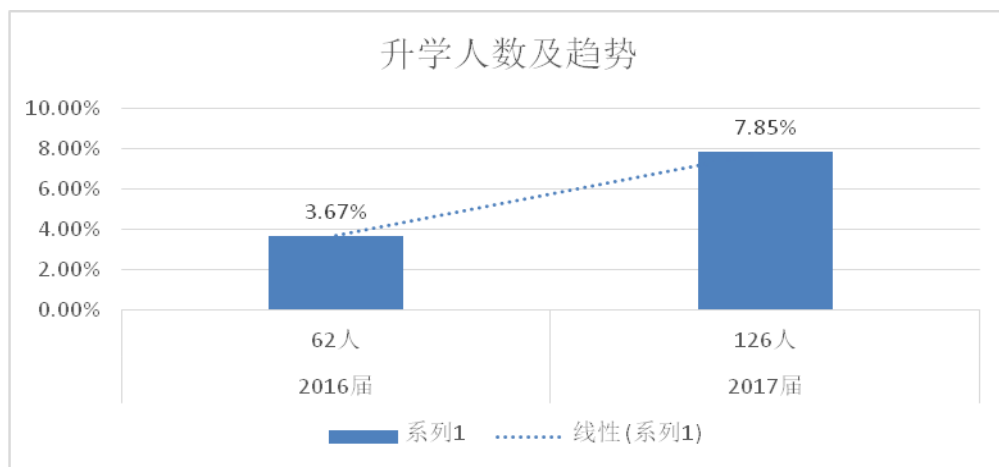


图 3—2 2016 届和 2017 届毕业生升学人数及趋势图

三、月薪水平呈上浮趋势

学院近两届毕业生总体月收入水平呈现上升趋势；

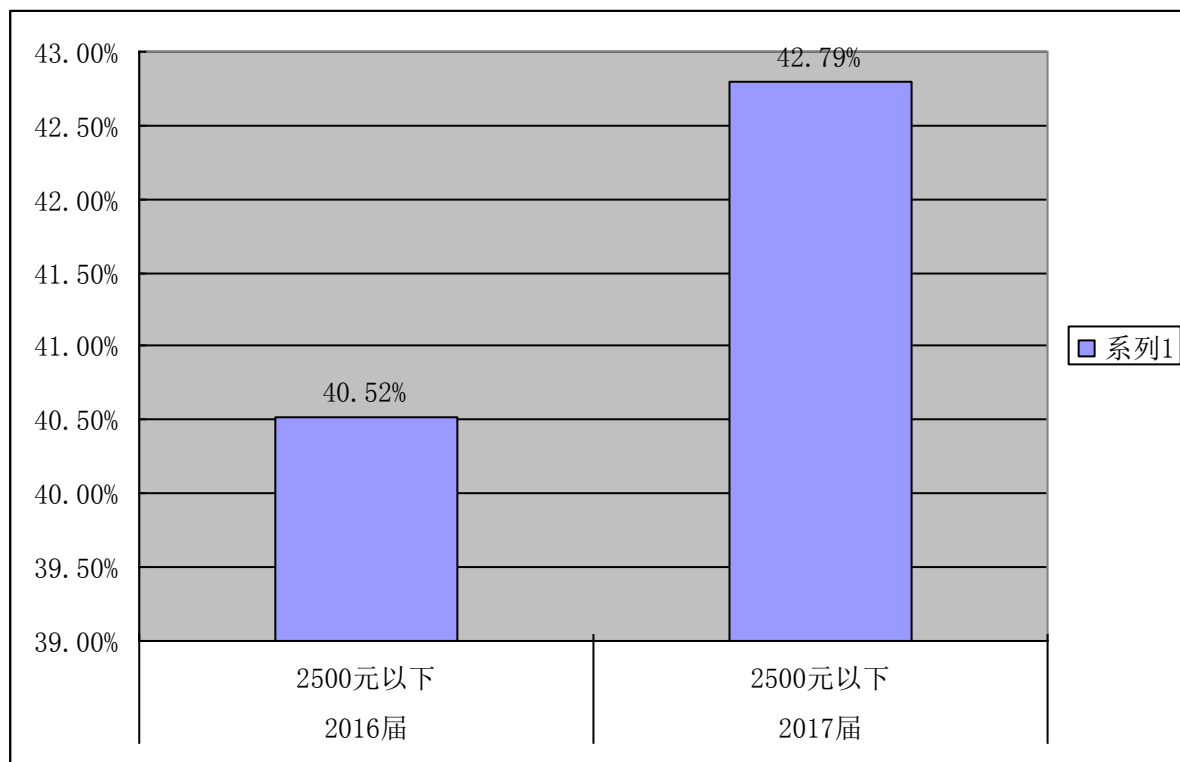


图 3—3 2016 届和 2017 届毕业生薪酬趋势图

第四篇：对教育教学的反馈

一、对母校的总体满意度

1、对母校的总体满意度

2017 届毕业生对母校的总体满意度处于较高水平，其中“非常满意”占比 42.80%， “满意”占比 46.51%， “一般”占比 10.01%， “不满意”占 0.69%。可见大部分毕业生对母校的教学工作及管理工作方面均比较认同。

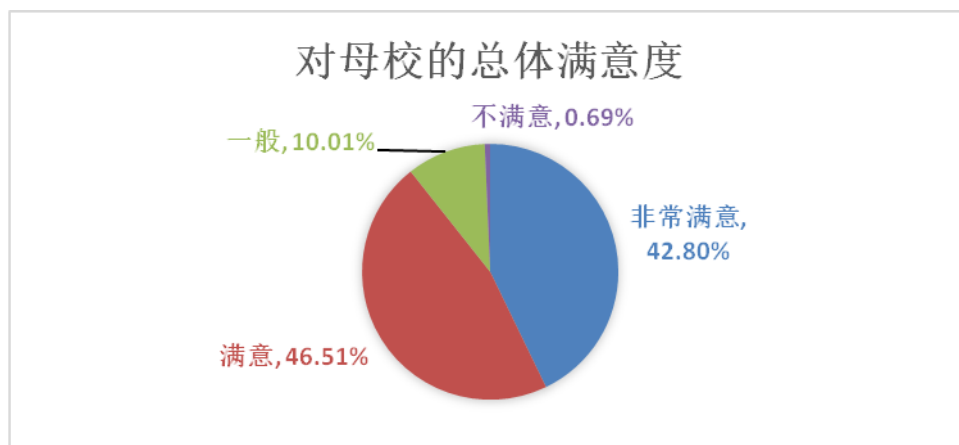


图 4-1 2017 届毕业生对母校的总体满意度分布图

2、各系对母校满意度

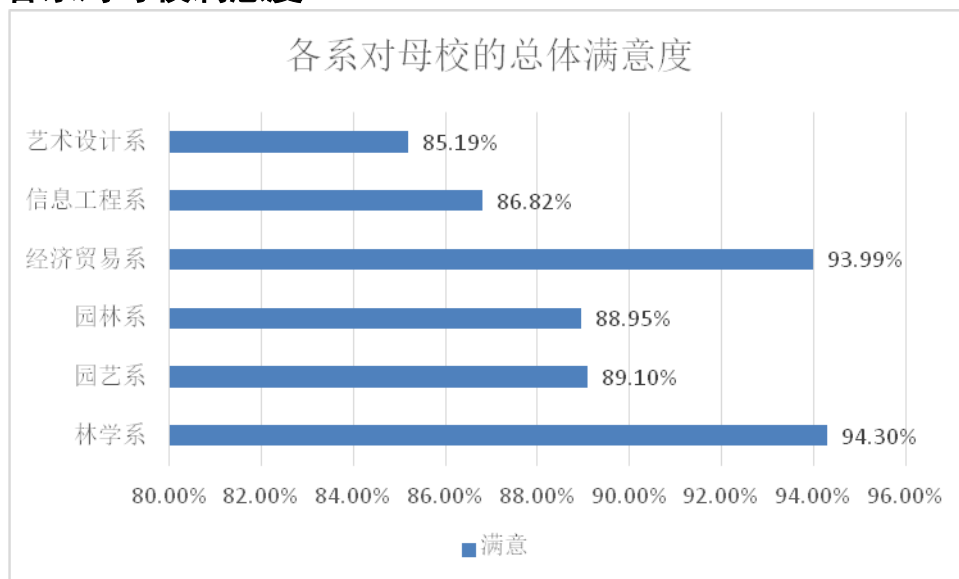


图 4-2 各系对母校的总体满意度分布图

二、对母校教学工作满意度

1、对母校教学工作满意度

2017 届毕业生对母校的教学工作满意度处于较高水平，其中“非常满意”占比 41.67%， “满意”占比 47.20%， “一般”占比 10.53%， “不满意”占 0.60%。可见大部分毕业生对母校的教学工作方面比较认同。

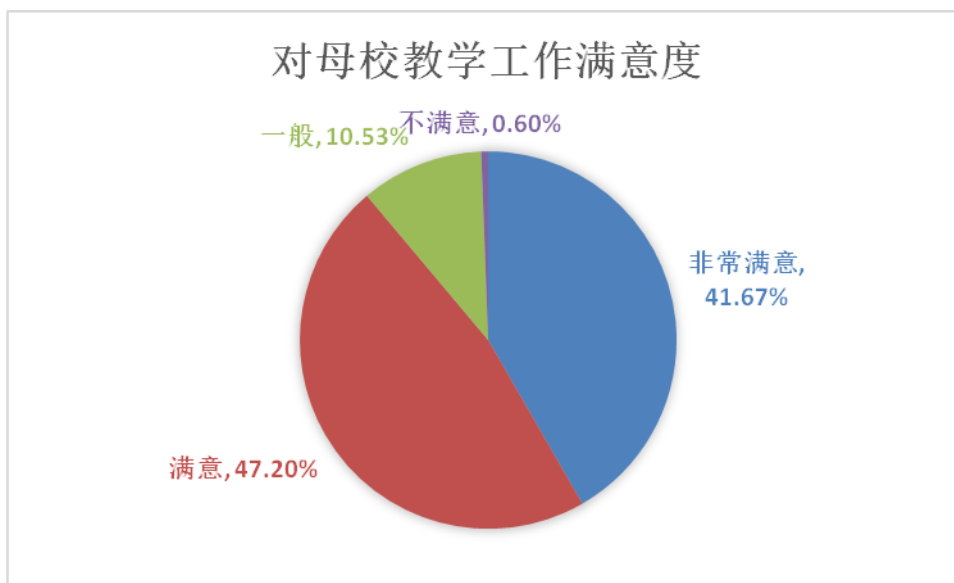


图 4-3 2017 届毕业生对母校教学工作满意度

2、各系对母校教学工作满意度

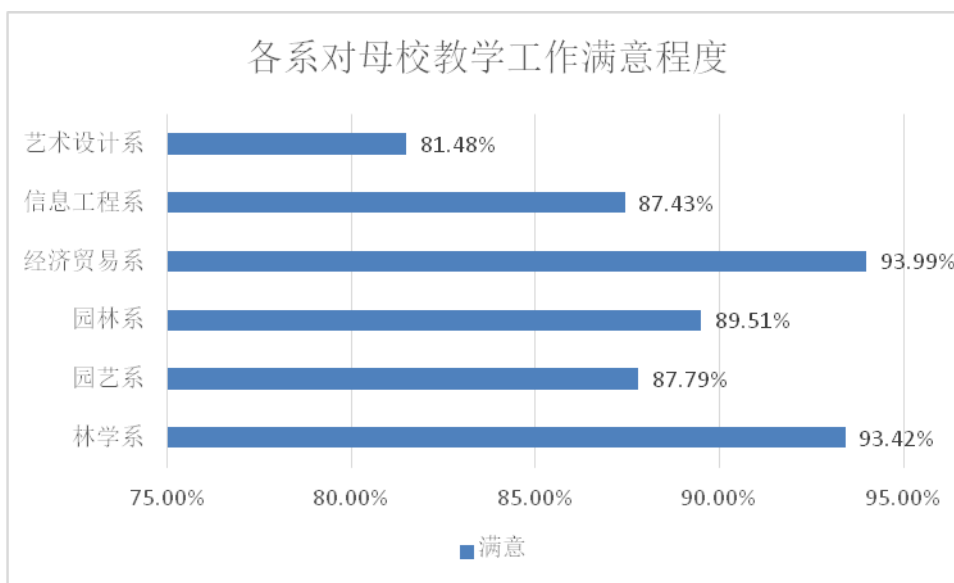


图 4-4 各系对母校教学工作满意程度

3、对所学专业需加强方面

2017 届毕业生认为所学专业需要在以下几方面需要加强，其中“基础理论”占比 12.60%， “专业知识”占比 21.40%， “实践环节”占比 56.43%， “知识更新”占 9.58%。可见大部分毕业生认为需要在实践环节和专业知识方面进一步加强。

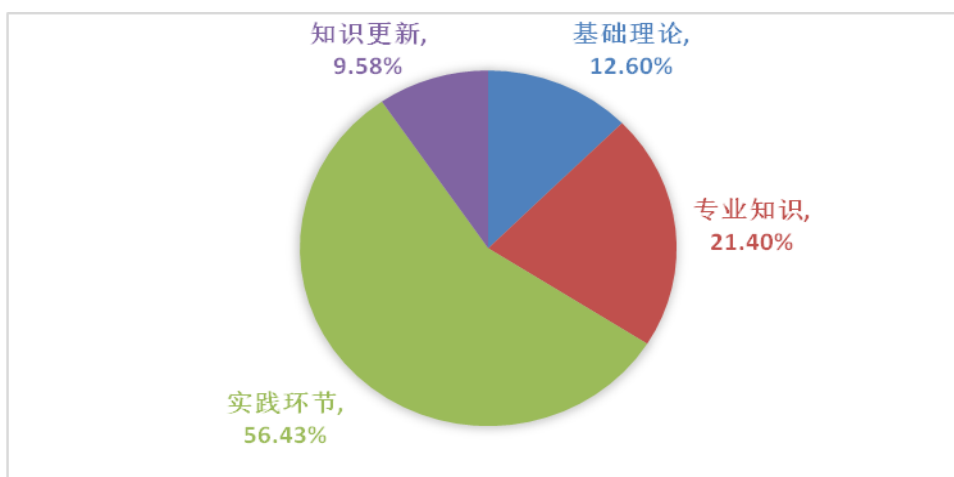


图 4-5 2017 届毕业生认为所学专业要加强方面

三、对母校学生管理工作满意度

1、对母校学生管理工作满意度

2017 届毕业生对母校的学生管理工作总体满意度处于较高水平，其中“非常满意”占比 36.58%， “满意”占比 45.90%， “一般”占比 15.10%， “不满意”占 2.42%。可见大部分毕业生对母校的学生管理工作方面比较认同。

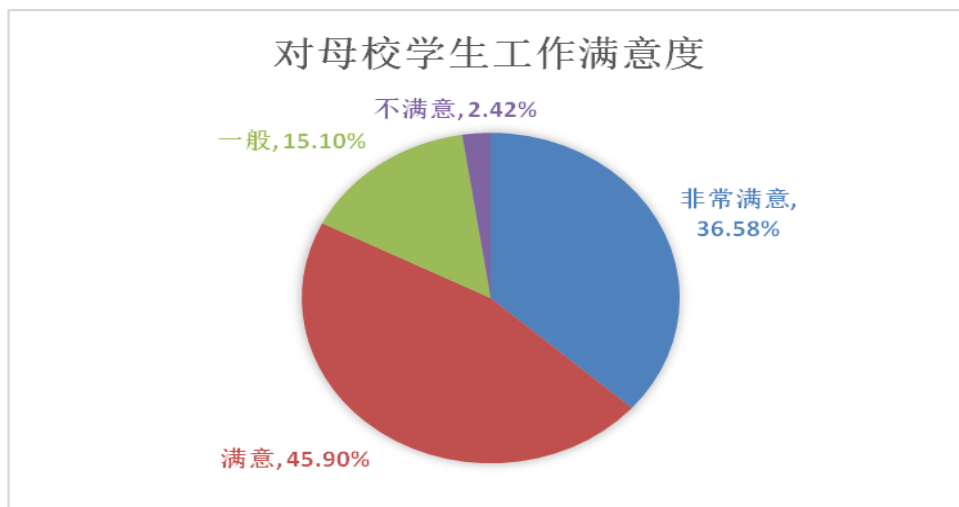


图 4-6 2017 届毕业生对母校学生管理工作满意度

2、各系对母校学生管理工作满意度

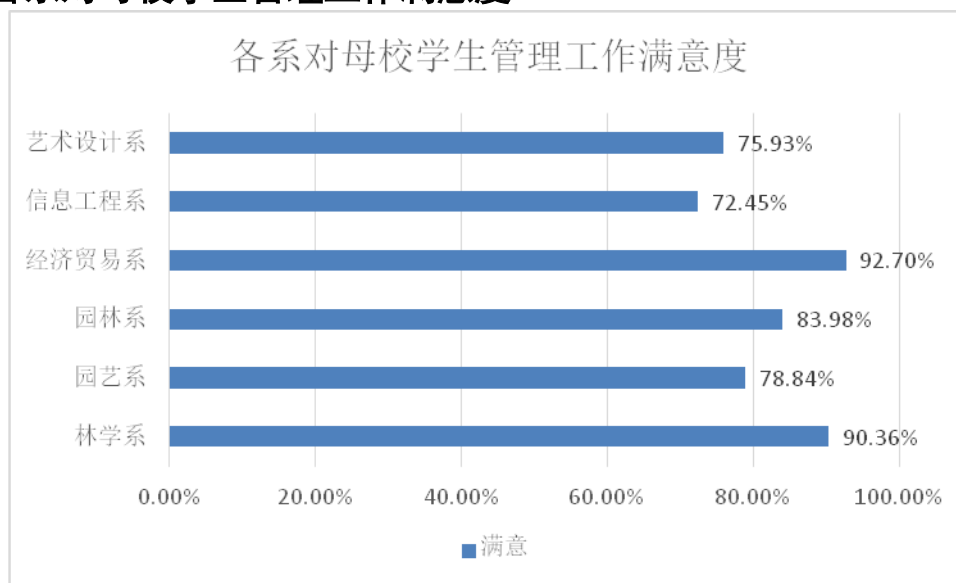


图 4-7 各系对母校学生管理工作满意度

四、对自身能力的认识

1、认为母校毕业生在以下哪方面能力较强

2017 届毕业生对母校毕业生在以下几方面能力较强，其中“基础理论、专业知识”占比 33.56%， “沟通交流能力”占比 20.02%， “解决问题能力”占比 9.58%， “团队意识、协作能力”占 12.08%， “学习能力”占比 6.64%， “创新能力”占比 7.51%， “其他”占比 10.61%。可见大部分毕业生认为在基层理论、专业知识和沟通交流能力方面能力较强。

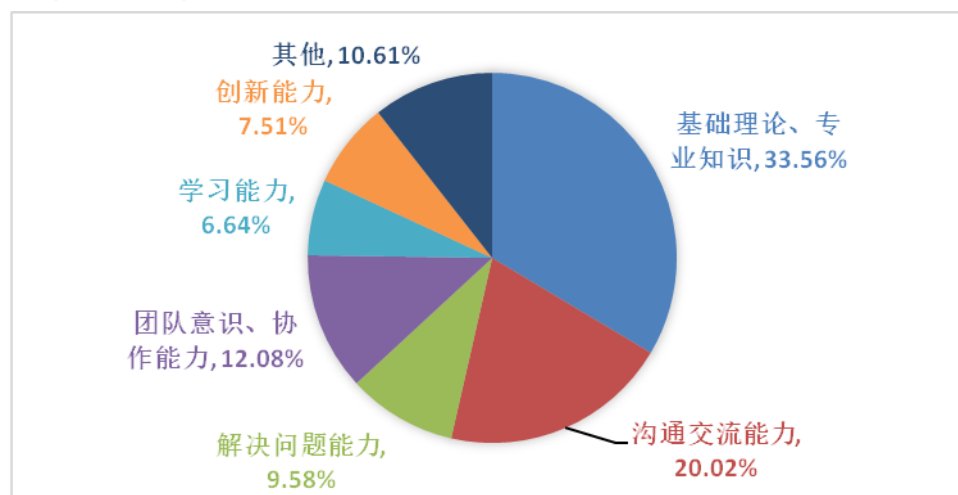


图 4-8 2017 届毕业生认为母校毕业生能力较强的方面

2、认为母校毕业生在以下哪方面能力需要加强

2017 届毕业生对母校毕业生在以下几方面能力需要加强，其中“基础理论、专业知识”占比 23.12%，“沟通交流能力”占比 17.43%，“解决问题能力”占比 12.51%，“团队意识、协作能力”占 5.69%，“学习能力”占比 5.52%，“创新能力”占比 18.03%，“其他”占比 9.49%。可见大部分毕业生认为在基层理论、专业知识和沟通交流能力方面能力较强。

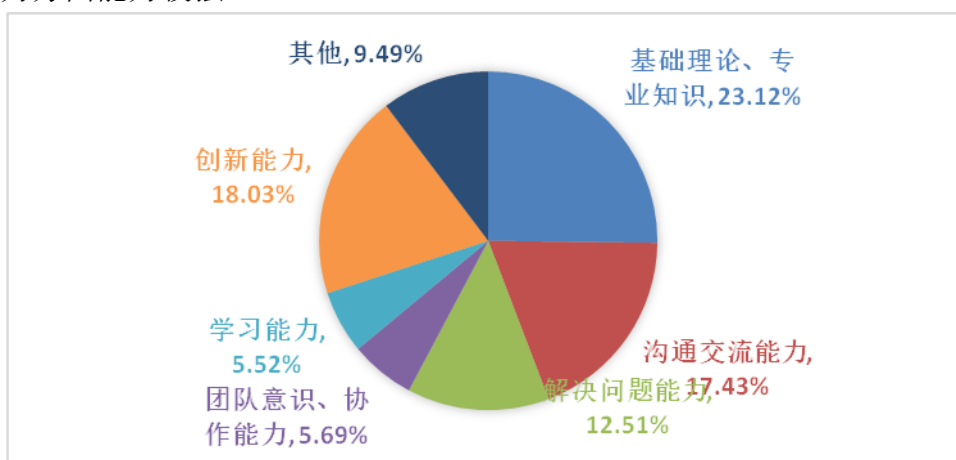


图 4-9 2017 届毕业生认为母校毕业生能力需要加强的方面

五、对就业创业指导的意见

1、对就业创业服务的评价

毕业生认为母校就业指导课程的帮助作用“非常大”占比 33.99%，“一般”占比 43.83%；一方面表明学院就业指导服务工作得到了毕业生的认可，另一方面也体现了学院就业工作在促进毕业生顺利就业、高质量就业中所发挥的重要作用。

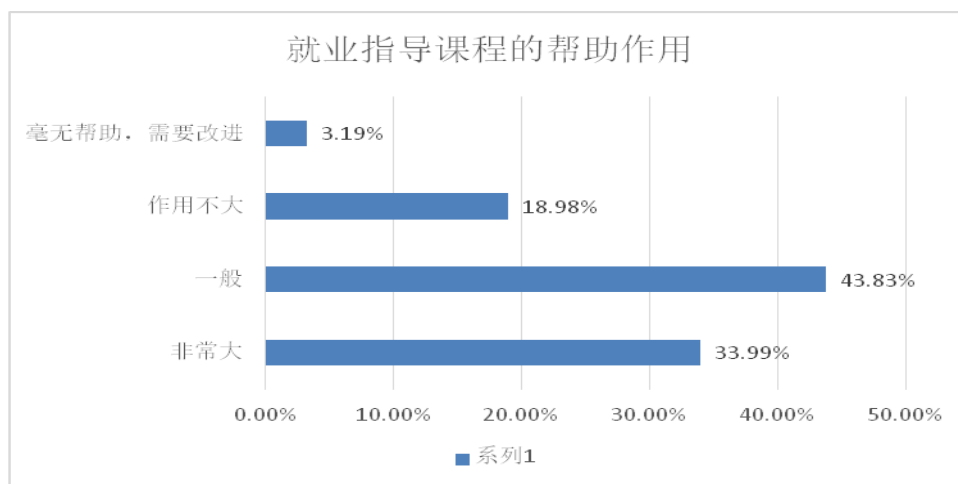


图 4-10 2017 届毕业生认为母校的就业指导课程的帮助作用

2、毕业生认为母校创新创业工作应在哪方面加强

毕业生认为母校应该在“创新创业大赛”方面加强的占比 49.87%以上，“创业课程和讲座”占比 38.31%。

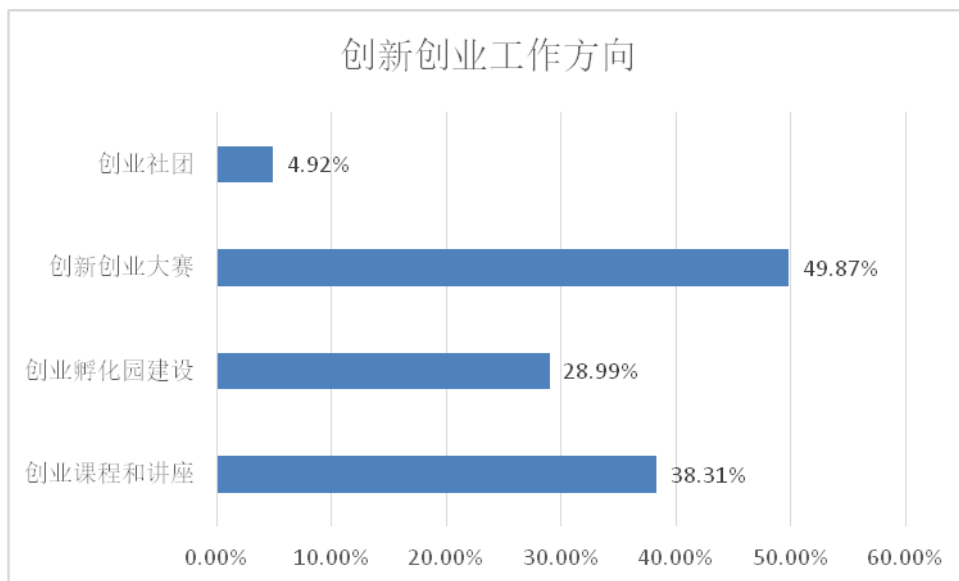


图 4- 11 2017 届毕业生认为母校创新创业工作应加强的方面

第五篇：学院就业创业工作情况

一、就业工作的主要措施

1、高度重视毕业生就业工作，多种形式开展就业工作。

我院每年都把就业创业工作纳入部门重点工作计划，制定具体详细的就业工作计划，部门领导负责，各系部及相关行政部门配合落实，争取把每项内容落到实处，并根据实际就业情况，灵活采取措施，我院为毕业生积极开拓就业市场。一是积极参加“山西省 2018 届大中专院校毕业生就业校企见面会暨高校创新创业成果展”，活动现场发布了我省 2018 届毕业生信息，并展示了学校教学、科研、创业成果。二是周密细致地组织了校园招聘。采取线下联系长期合作用人单位和线上“码上招聘”微信公众平台进行报名的方式，先后举办了两场综合性的校园招聘，涉及农林、花卉、旅游、计算机、会计、家装设计等各行业企业，为毕业生提供 3000 多个就业岗位。三是保持与用人单位的长期合作，建立长效机制。配合各教学系与用人单位建立了一批实习、就业相对稳定的就业基地，使学生在实习中锻炼，用人单位在锻炼中选人。四是组织学生参加“北美枫情杯”2018 届全国林科十佳毕业生评选活动。我院 29 名 2018 届毕业生参与了评选活动，10 名学生入选正式候选人。经过学生自荐、院校推荐、资格审核、微信公众平台投票及专家综合评审等环节，园艺系王瑞瑞同学获“十佳毕业生”称号，林学系郝丽鹏、园艺系高改云、徐佳铭 3 名同学获“优秀毕业生”称号。总之，希望能通过这些活动为毕业生提供更多的就业渠道和机会，让同学们顺利走出校园，走向社会。

2、加强毕业生就业指导，构建全程式就业创业指导教育体系。

加强就业创业指导，不断增强毕业生就业竞争力。一是继续充实完善《职业发展与就业创业指导课程考核实施方案》，进一步严格规范课堂教

学管理、作业批改、成绩考核等措施，完成全年全院学生的就业指导课程的教学安排任务，保证了教学秩序的正常运行。二是积极探索针对大学生个体的就业创业指导、咨询工作。三是为加强师资队伍建设，先后选派 5 位老师参加了《LZD 就业指导模式高级培训班》和《创业培训师资培训班》的学习。四是组织教师参加信息化教学设计大赛，通过校园选拔赛，梅林老师参加省赛荣获三等奖。

3、开展毕业生跟踪调查，加强与用人单位的长期合作关系。

建立长效的毕业生跟踪调查，了解毕业生进入社会的表现及职业发展状况；走访用人单位，积极搜集用人单位评价，根据市场的实际需求调节招生规模，进行专业结构调整，打造名牌专业。我院 2017 届毕业生跟踪调查参与企业 71 家，参与调查毕业生 1360 人，调查率 84.74%，通过调查结果的研究，可以提高教学质量，提升毕业生的竞争能力，适应社会的实际需求。积极与长期合作用人单位进行联系，建立稳固的就业基地。鼓励毕业生利用假期进入一些长期合作的用人单位实习或实践，提前进入就业状态，让用人单位和毕业生提前进行了解。配合各教学系与用人单位建立了一批实习、就业相对稳定的就业基地，使学生在实习中锻炼，用人单位在锻炼中选人。

4、探索产教融合，实施订单培养，提高学生实践技能。

以加强内涵建设、深化教学改革为抓手，以提升学生职业能力培养为导向，不断提高教学质量，稳步推进“2+0.5+0.5”工学结合人才培养模式，全面实施素质教育，逐步探索建立产教融合的人才培养，推进现代学徒制，推动学校招生与企业招工相衔接，加强实践性课程教学，不断提高毕业生的实践能力，提高就业质量。2017 年学院信息工程系物联网应用

技术专业按照“定向招生、定向委培、定向就业”的原则与企业进行合作，尝试订单培养新模式。

二、创新创业工作情况

1、积极开展创新创业工作，加强创业意识培训力度。

学院培养大学生创新创业意识，不断更新教育理念为创新创业营造新氛围。积极培养学生的创业意识，多次开展创业意识培训，注重从多方面激发学生的创造欲望，提高学生创业能力，使之掌握实用答案创业技巧和方法，促使他们尽早实现自主创业的目标。2015 年 4 月，我院成功申报为山西省大学生创业培训定点机构，截止 2017 年底，共组织培训 10 期创业意识培训，培训合格学生 909 人。通过创业意识培训，为有创业需求的学生搭建了一个学习创业知识、提升创业能力的新平台。

2、鼓励师生参加创业大赛，不断提高创新创业能力

学院积极鼓励组织广大师生参加各类创业大赛，提高学生创新创业的实践转化能力。2017 年山西省第三届“互联网+”大学生创新创业大赛中，学院组织 4 个团队参赛。最终，林学系廉梅霞、梅林老师指导的“智慧动物保护”获山西赛区三等奖；园艺系余波、李彩虹、岳建芳老师指导的“农户一点通”项目和园林系于娜老师指导的“掣捷打印”项目获山西赛区优秀奖。